

## babybrezza® Service à la clientèle

En cas de problèmes avec le robot Formula Pro® Advanced WiFi de Baby Brezza®, communiquez avec notre service à la clientèle au 1-800-667-8184 ou à l'adresse [service@elfe.ca](mailto:service@elfe.ca) avant de retourner le produit au détaillant afin de recevoir le meilleur service.

### Garantie limitée d'un an

La garantie limitée s'applique uniquement aux produits achetés auprès de revendeurs autorisés et utilisés au Canada. L'achat du produit auprès d'un revendeur non autorisé ou son utilisation hors du Canada annule automatiquement cette garantie. La présente garantie n'est offerte qu'aux consommateurs. Consommateur désigne ici toute personne qui possède un robot Formula Pro® Advanced WiFi de Baby Brezza®, acheté au détail à des fins personnelles, familiales ou domestiques. Sauf dispositions contraires des lois applicables, cette garantie n'est pas offerte aux détaillants ni aux personnes qui achètent ou possèdent le produit à des fins commerciales. Pendant un an à compter de la date d'achat originale, nous garantissons le robot Formula Pro® Advanced WiFi de Baby Brezza® contre les vices de matériaux ou de fabrication s'il fait l'objet d'un usage domestique normal. Pour ce prévaloir de la garantie, le client devra présenter la preuve d'achat originale. En cas d'absence de la preuve d'achat originale, la période de garantie sera calculée à compter de la date de fabrication du produit. Si le robot Formula Pro® Advanced WiFi fait défaut durant la période de garantie, veuillez contacter notre service à la clientèle au 1-800-667-8184 ou écrivez-nous à l'adresse suivante : [service@elfe.ca](mailto:service@elfe.ca).

Ce produit peut être protégé par un ou plusieurs brevets, y compris le brevet 8,584,901 (É.-U.), N° de brevet (Canada) : 2,842,603, N° de brevet (Chine) : CN103874441, N° de brevet (Australie) : 2011374309, N° de brevet (Espagne) E52473790B2. Brevets en instance aux États-Unis et dans d'autres pays.

[elfe.com](http://elfe.com)

© 2020 Baby Brezza Enterprises LLC

# babybrezza®

formula pro®  
advanced

wifi

## Instructions

de réglage, d'utilisation  
et de nettoyage



Veuillez lire et suivre toutes les instructions pour que votre Formula Pro® Advanced WiFi fonctionne à la perfection.

# PRÉCAUTIONS IMPORTANTES

Prenez toujours les précautions de base avant d'utiliser un appareil électrique :

1. Lisez tout le mode d'emploi avant utilisation.
2. Ne touchez à aucune surface chaude.
3. Pour éviter les risques de décharge électrique et de blessures, ne plongez aucun câble, fil, prise, réservoir ni appareil dans l'eau ou un autre liquide.
4. Cet appareil ne doit pas être utilisé par des personnes (enfants y compris) ayant des capacités physiques, sensorielles ou mentales réduites ou n'ayant pas l'expérience et les connaissances requises, à moins qu'elles ne soient surveillées de près et guidées par une personne responsable de leur sécurité. Exercez toujours une surveillance étroite lorsqu'un enfant utilise cet appareil ou se trouve à proximité d'une personne qui l'utilise. Veillez en tout temps à ce qu'aucun enfant ne joue avec l'appareil.
5. Eteignez et débranchez l'appareil lorsqu'il n'est pas utilisé, avant d'assembler ou de démonter des pièces, et avant de le nettoyer. Pour débrancher l'appareil, saisissez la fiche et tirez. Ne jamais tirer sur le cordon d'alimentation.
6. N'utilisez jamais un appareil dont le cordon ou la fiche est endommagé, qui fonctionne mal, qui est tombé par terre ou qui a été endommagé de quelque manière que ce soit. Communiquez avec le fabricant au numéro de service à la clientèle indiqué pour savoir comment faire vérifier, réparer ou régler l'appareil.
7. L'utilisation d'accessoires non recommandés par le fabricant de l'appareil peut causer des incendies, des décharges électriques et des blessures.
8. Utilisez l'appareil sur une surface horizontale et propre; assurez-vous que les roulettes en caoutchouc touchent la surface.
9. Usage domestique seulement. N'utilisez pas l'appareil à l'extérieur.
10. Ne laissez pas le câble pendre sur le bord d'une table ou d'un comptoir, ni entrer en contact avec une surface chaude.
11. Ne posez pas l'appareil sur ou à proximité d'un brûleur à gaz ou électrique chaud, ni dans un four chaud.
12. N'utilisez pas l'appareil à des fins autres que celles pour lesquelles il a été conçu.
13. Ne tentez pas d'utiliser l'appareil sans avoir rempli le réservoir d'eau.
14. Cet appareil est muni d'une fiche polarisée (une broche est plus large que l'autre). Pour réduire les risques de décharge électrique, cette fiche ne peut être insérée que d'un seul sens dans une prise polarisée. Si la fiche ne s'insère pas complètement dans la prise, inversez-la. Si elle ne s'insère toujours pas, communiquez avec un électricien qualifié. Ne tentez jamais de modifier la fiche d'aucune manière.
15. Un câble d'alimentation court est fourni avec l'appareil afin de réduire les risques d'enchevêtrement ou de trébuchement. Il est possible de se procurer une rallonge ou un cordon d'alimentation amovible plus long; toutefois, ceux-ci doivent être utilisés avec prudence. Le cas échéant, veillez à utiliser une rallonge du bon calibre électrique pour l'appareil. La rallonge ne doit pas pendre du comptoir ou de la table; elle doit être placée de façon qu'un enfant ne puisse pas trébucher ou la tirer accidentellement.
16. Vérifiez toujours que le lait est à la bonne température avant de le donner au bébé.
17. Évitez tout contact avec les pièces mobiles de l'appareil. N'enlevez pas le contenant à poudre, son couvercle, l'entonnoir ou le réservoir à eau lorsque l'appareil est en marche.
18. Veuillez noter que toute transformation ou modification non expressément autorisée par l'autorité responsable de la conformité pourrait faire perdre à l'utilisateur son droit d'utiliser cet appareil. Évitez de démonter ou d'ouvrir la base de l'appareil.
19. REMARQUE : Cet appareil a été mis à l'essai et jugé conforme aux limites établies pour un appareil numérique de classe B aux termes de la partie 15 de la réglementation FCC. Ces limites visent à assurer une protection raisonnable contre le brouillage nuisible dans une installation résidentielle. Cet équipement génère, utilise et peut émettre de l'énergie de fréquence radio et, s'il n'est pas installé et utilisé conformément au mode d'emploi, peut causer des interférences susceptibles de perturber les communications radio. Toutefois, rien ne garantit qu'aucune interférence n'aura lieu dans une installation particulière. Si cet appareil nuit à la réception de signaux de radio ou de télévision, ce qui peut être vérifié en éteignant et en rallumant l'appareil, l'utilisateur peut corriger les interférences en prenant une ou plusieurs des mesures suivantes :
  - Réorienter ou déplacer l'antenne réceptrice.
  - Augmenter la distance qui sépare l'appareil du récepteur.
  - Brancher l'appareil dans une prise d'un circuit différent de celui où est branché le récepteur.
  - Consulter le détaillant ou un technicien spécialisé dans les radios et les télévisions.
20. Cet appareil est conforme à la partie 15 de la réglementation FCC. Son fonctionnement est soumis aux deux conditions suivantes :
  - (1) Cet appareil ne peut causer d'interférences nuisibles;
  - (2) cet appareil doit accepter toute interférence reçue, y compris les interférences qui peuvent provoquer un fonctionnement non désiré.

## ⚠ MISE EN GARDE :

- Set-up & cleaning is critical to the function of your Formula Pro® Advanced WiFi. Please follow all instructions properly.
- Utilisez toujours de l'eau distillée ou d'eau bouillie refroidie à la température ambiante.
- Ne versez jamais d'eau bouillante ou chaude dans le réservoir.
- L'eau du robinet non bouillie et les biberons non stérilisés peuvent avoir un effet néfaste sur la santé de votre bébé. Utilisez de l'eau purifiée qui convient aux préparations lactées pour nourrisson.
- Ne préparez qu'un biberon à la fois, donnez-le immédiatement au bébé et suivez toutes les consignes à la lettre.
- Jetez les restes de préparation lactée. Pour un bébé prématuré, de faible poids à la naissance ou dont le système immunitaire est déficient, consultez un médecin avant d'utiliser cet appareil.

RENSEIGNEMENTS TECHNIQUES

Modèle : FRP0066

Courant : 2.5A

Tension d'alimentation : 120V ~ 60Hz

Puissance du réchaud : 260W

## Conservez le présent mode d'emploi

## Attention : Ne démontez aucune pièce pour le moment. Avant toute chose, suivez les étapes ci-dessous.

- Placez le robot Formula Pro® Advanced WiFi sur un comptoir ou une surface horizontale, le réservoir à eau face à vous.
- Enlevez le réservoir à eau, lavez-le à l'eau chaude savonneuse, rincez-le à fond et séchez-le.
- Remplissez le réservoir l'eau embouteillée ou d'eau bouillie refroidie à la température ambiante.
- Remplacez le réservoir à eau dans la base, tournez l'appareil face à vous et branchez-le. L'appareil se mettra en marche et l'écran ACL s'allumera.
- Un signal sonore vous indiquera que l'appareil est sous tension. L'écran ACL sera allumé.

## Maintenant, rincez l'intérieur de l'appareil.

- Sous l'entonnoir, placez une tasse ou un biberon d'une capacité supérieure à 300 ml (10 oz).
- Appuyez à répétition sur le bouton « ml/oz » du panneau de commande jusqu'à ce que « 300 ml/10 oz » s'affiche sur l'écran ACL.
- Appuyez maintenant sur le bouton « eau seulement ».  
Le robot Formula Pro® Advanced WiFi distribuera 300 ml (10 oz) d'eau.
- Jetez l'eau distribuée ou utilisez-la pour arroser vos plantes.

## Vous pouvez maintenant éteindre et débrancher l'appareil, enlever toutes les pièces indiquées à la page suivante et procéder à l'assemblage de votre nouveau robot Formula Pro® Advanced WiFi.

- Familiarisez-vous avec le nom des pièces indiquées à la page suivante, puis commencez la configuration de l'application.

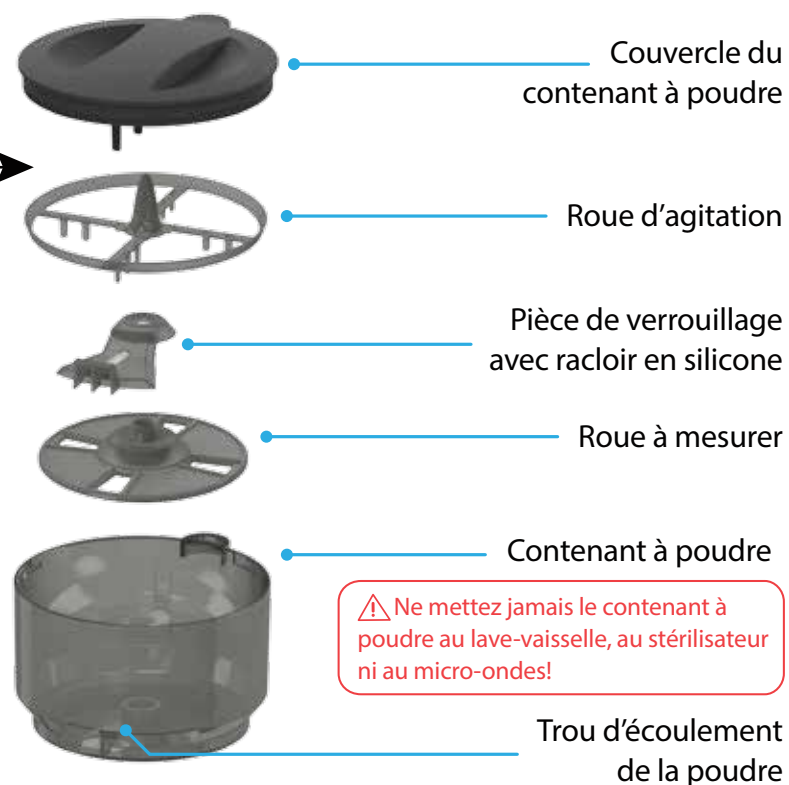
# Composants du Formula Pro® Advanced WiFi

Démontez et lavez toutes les pièces (sauf la base), puis séchez-les complètement.

## Conseil pour le démontage :



Pour enlever la roue à mélanger, tenez-la comme l'indique l'illustration et tirez vers le haut en tenant le contenant à poudre de l'autre main.



⚠ Ne mettez jamais le contenant à poudre au lave-vaisselle, au stérilisateur ni au micro-ondes!



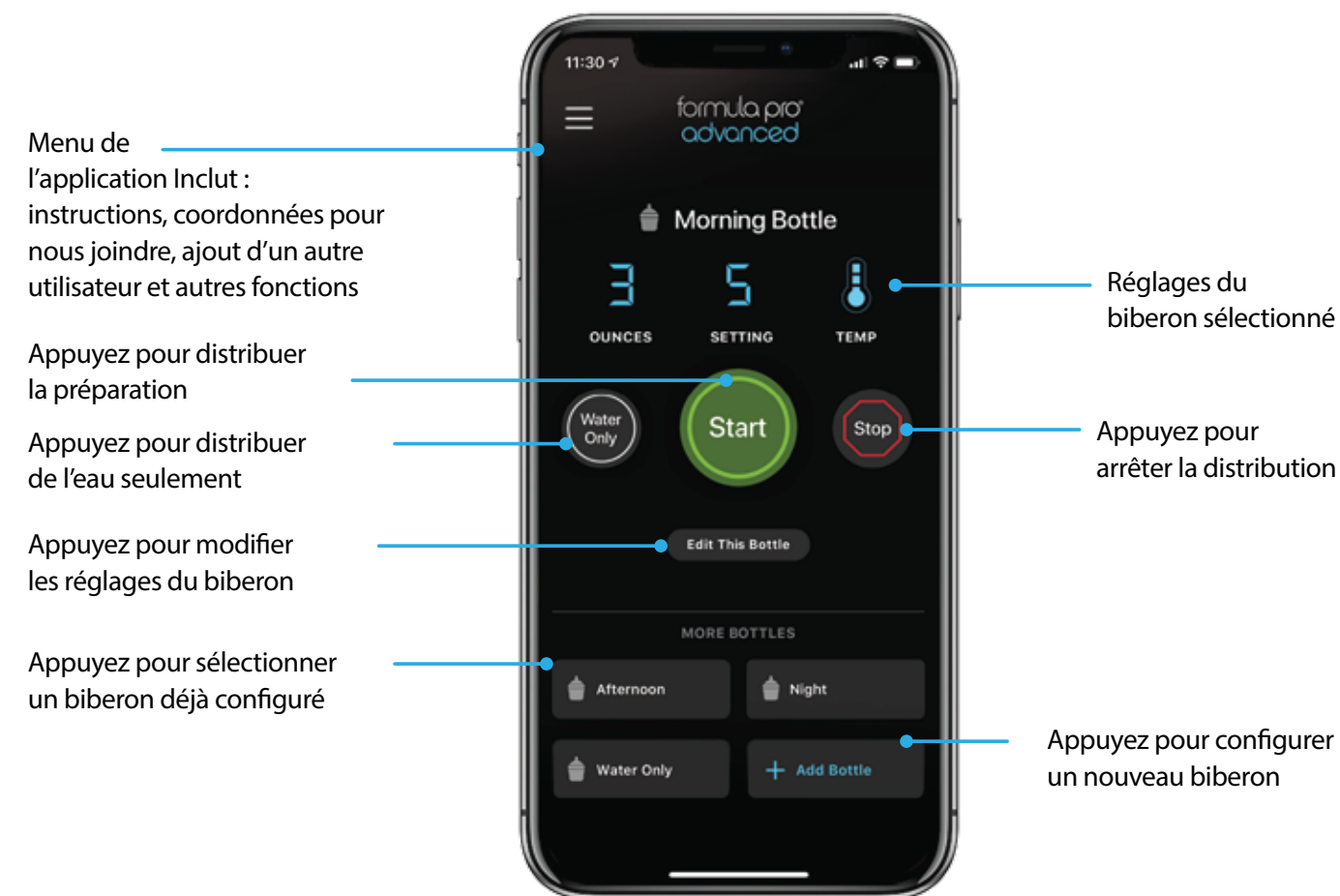
# Téléchargez l'application gratuite du Formula Pro® Advanced WiFi de Baby Brezza



## Utilisation de l'application

Ouvrez l'application sur votre appareil mobile, puis suivez les étapes pour inscrire votre robot Formula Pro® Advanced WiFi, créer un compte et connecter le Formula Pro® Advanced WiFi à votre réseau domestique. Ensuite, vous pouvez configurer l'appareil, configurer des biberons et contrôler le robot Formula Pro® Advanced WiFi à distance.

## Écran d'accueil de l'application



**Conseil : Suivez les instructions de nettoyage fournies par l'application ou sur les pages qui suivent pour utiliser votre robot Formula Pro® Advanced WiFi de façon appropriée.**

# Instructions d'assemblage

## Formula Pro® Advanced WiFi

Pour consulter les vidéos expliquant l'assemblage et le nettoyage : [elfe.com](http://elfe.com).



1  
Après avoir lavé les pièces à la main, assurez-vous qu'elles sont **complètement sèches** avant de les assembler.



2  
Assemblez **l'entonnoir et le couvercle de l'entonnoir**. Ensuite, insérez-les dans le compartiment à entonnoir, d'abord vers le haut, puis vers l'intérieur.



3  
Placez **l'axe** à l'intérieur de la base comme l'indique l'illustration.



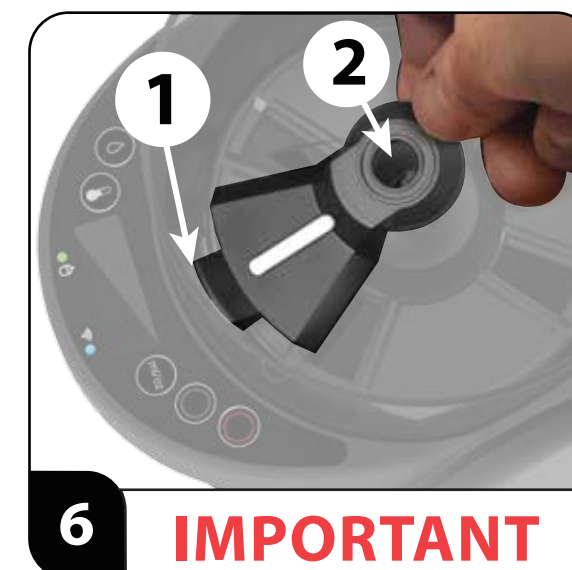
4  
Installez maintenant **le contenant à poudre** sur la base, le texte imprimé face à vous.



5  
Placez **la roue à mesurer** par-dessus l'axe dans le contenant à poudre, le côté plat en dessous. Assurez-vous que les trous de la roue à mesurer sont placés comme l'indique l'illustration ci-dessus.

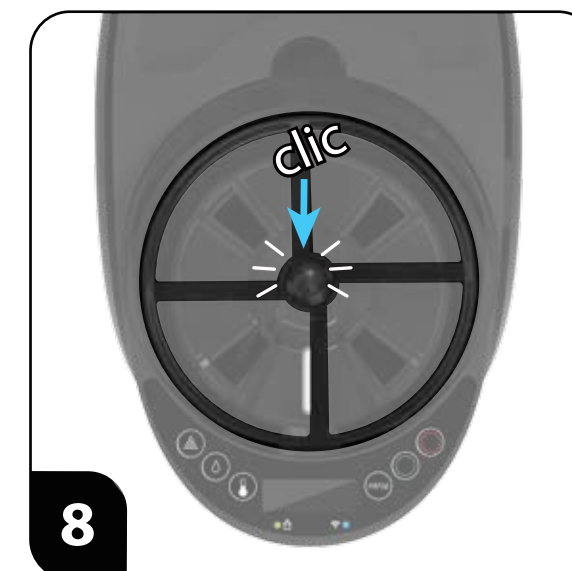


7  
Assurez-vous que **la pièce de verrouillage et la roue à mesurer** sont placées exactement comme ceci.



6 **IMPORTANT**

1. Placez le bord avant de la pièce de verrouillage dans l'espace situé à l'avant du contenant à poudre et **SOUS LA LANGUETTE**.
2. Appuyez sur le bord arrière de la pièce de verrouillage pour que le trou glisse sur l'axe. La pièce sera légèrement inclinée.



8  
Posez maintenant **la roue à mélanger** sur l'axe et appuyez fermement jusqu'à ce que les pièces se fixent avec un **déclic**. Tirez sur la roue à mélanger pour vérifier la solidité de l'installation; la roue ne devrait pas se soulever facilement.

## Vous pouvez maintenant ajouter de la poudre et préparer votre premier biberon.



Versez délicatement de la préparation en poudre dans le contenant à poudre. Essuyez la poudre renversée, s'il y a lieu.



Assurez-vous que la quantité de poudre dans le contenant se situe entre les niveaux minimal et maximal.



Mettez le couvercle sur le contenant à poudre et tournez-le dans le sens horaire, jusqu'au bout de sa course. L'interrupteur de sécurité s'enclenchera et le contenant à poudre se verrouillera.

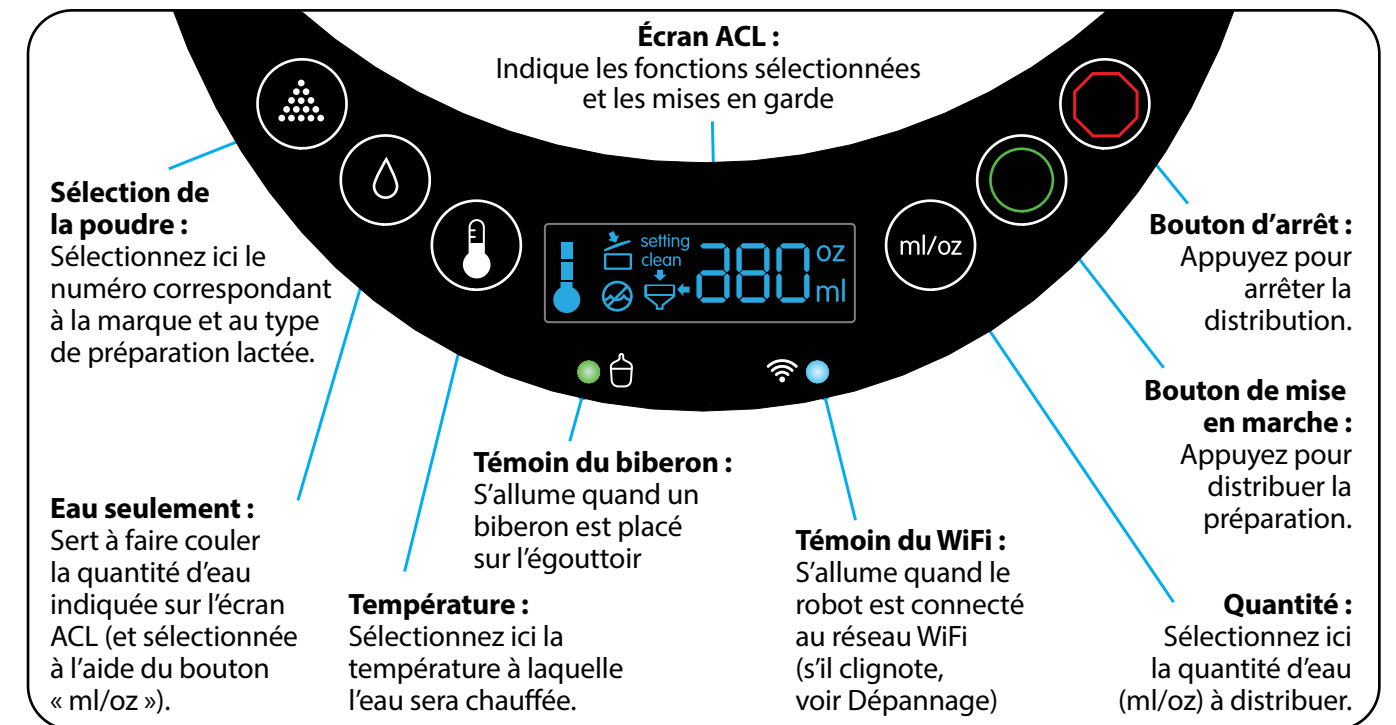
Pour enlever le contenant à poudre, tournez d'abord le couvercle dans le sens antihoraire.



Placez l'égouttoir à la bonne hauteur, selon la taille du biberon. Assurez-vous que le col du biberon arrive le plus près possible de l'entonnoir. **Pressez fermement l'égouttoir contre la base pour le fixer solidement.**

Vous pouvez utiliser l'application pour préparer des biberons; vous pouvez aussi utiliser les boutons du robot, expliqués à la page suivante.

## Utilisation des commandes et fonctionnement Formula Pro® Advanced WiFi



## Symboles de température



= Température ambiante

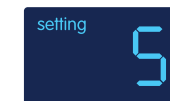


= Température du corps



= Un peu plus chaud que la température du corps

## Réglages (poudre et eau)



Indicateur du réglage de la poudre – Choisissez le réglage (de 1 à 10) à l'aide du bouton de sélection de la poudre.



Indicateur de quantité – Sélectionnez la quantité d'eau à mélanger avec la poudre à l'aide du bouton « ml/oz ». Possibilités d'eau : 2, 3, 4, 5, 6, 7, 8, 9, 10 ml/oz. L'appareil ne permet pas de préparer un biberon de 30 ml (1 oz).

## Témoins de mise en garde

Le robot Formula Pro® Advanced WiFi ne fonctionnera pas si l'un des témoins ci-dessous est allumé sur l'écran ACL.



Compartiment à poudre ouvert – Le couvercle du compartiment à poudre n'est pas mis correctement. Fermez complètement le compartiment à poudre lorsque ce témoin est allumé.



Faible niveau d'eau – Ajoutez de l'eau dans le réservoir lorsque ce témoin est allumé.

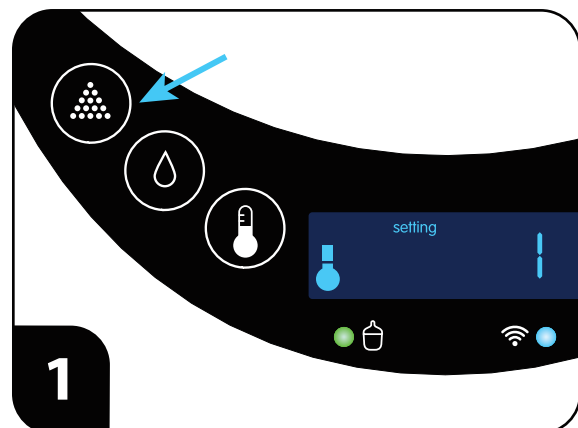


Nettoyage de l'entonnoir – Ce témoin s'allume tous les quatre biberons. Quand ce témoin est allumé, enlevez l'entonnoir et son couvercle, lavez-les, séchez-les complètement, puis remettez-les en place (voir page 11).



Entonnoir absent – L'entonnoir a été enlevé ou est mal placé. Assurez-vous que l'entonnoir est poussé jusqu'au fond lorsque ce témoin est allumé.

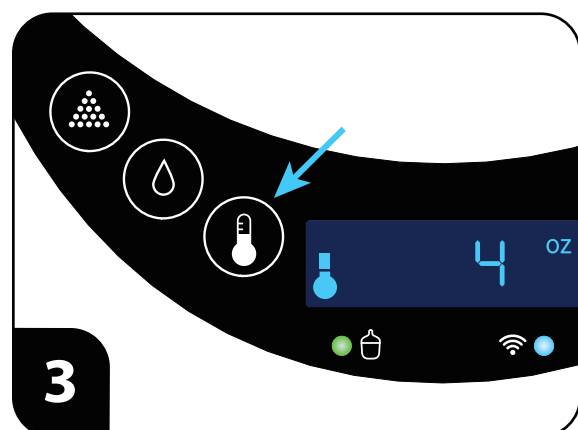
## Préparation de votre premier biberon (suite)



1 À l'aide du bouton de sélection de la poudre, choisissez le réglage approprié (de 1 à 10).

**Il est essentiel de choisir le bon réglage, c'est-à-dire celui qui correspond à la marque et au type de poudre que vous utilisez.**

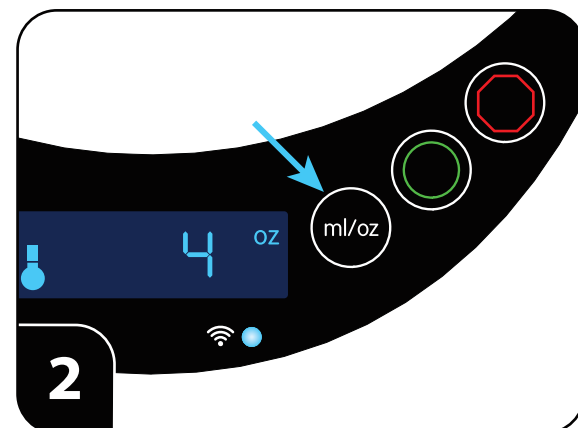
Pour trouver le bon réglage, consultez notre site Web : [elfe.com](http://elfe.com)



3 Sélectionnez la température.

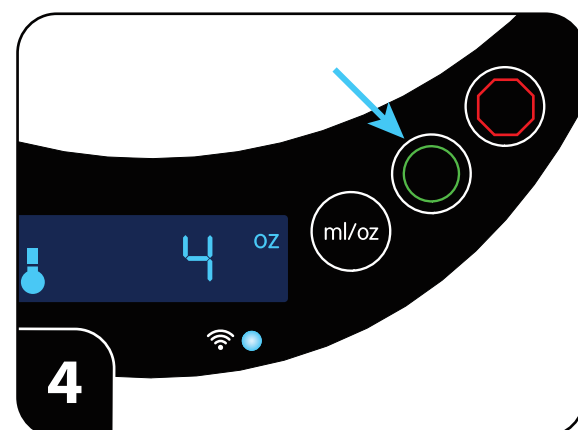
- = Un peu plus chaud que la température du corps
- = Température du corps
- = Température ambiante

**Le témoin de température clignotera jusqu'à ce que la température sélectionnée soit atteinte.**



2 À l'aide du bouton « ml/oz », sélectionnez la quantité d'eau à utiliser.

**La quantité représente le volume d'eau seulement. Elle ne tient pas compte du volume de poudre ajouté pour le mélange.**



4 Appuyez sur le bouton de mise en marche pour commencer à verser la préparation.

**L'appareil garde le réglage et la quantité d'eau en mémoire même lorsqu'il est éteint ou débranché. Vous n'avez donc pas à saisir ces données chaque fois que vous préparez un biberon. Pour modifier la quantité d'eau et le réglage de la poudre, appuyez de nouveau sur les boutons.**

## Préparation de votre premier biberon (suite)



5

Le robot Formula Pro® Advanced WiFi distribuera l'eau et la poudre ensemble, puis s'arrêtera automatiquement lorsque le biberon sera prêt.

**Les poudres de préparation hypoallergène ou de spécialité sont difficiles à dissoudre et peuvent faire des grumeaux.**



7

Vérifiez la présence de grumeaux et agitez le biberon au besoin pour les dissoudre. Vérifiez la température de la préparation, puis donnez le biberon à votre bébé.



6 Vérifiez la quantité de préparation.

**REMARQUE :** La quantité de préparation vous semblera supérieure au volume d'eau sélectionné en raison de la poudre ajoutée ou de la disposition des marques sur les biberons.

Exemple : Pour 120 ml (4 oz) d'eau, vous obtenez environ 135 - 140 ml (4,5 - 4,75 oz) de préparation, selon le type de poudre utilisé.



**IMPORTANT**

Remplissez le contenant à poudre quand les battants de la roue à mélanger sont visibles. Il est très important de respecter cette consigne, sinon la poudre ne sera pas mesurée correctement.

## Facilite le nettoyage au quotidien

Il est **EXTRÊMEMENT IMPORTANT** de nettoyer l'entonnoir tous les quatre biberons.

Ainsi, votre robot Formula Pro® Advanced WiFi conservera sa précision.

Assurez-vous toujours que l'entonnoir et le couvercle de l'entonnoir sont **PARFAITEMENT SECS** avant de les placer dans l'appareil.



1 Retirez l'entonnoir et son couvercle en tirant vers l'extérieur et vers le bas.



2 Lavez l'entonnoir et le couvercle de l'entonnoir à l'eau chaude savonneuse; rincez-les à fond. **Assurez-vous qu'ils sont complètement secs avant de les remettre en place.**



3 Essayez le trou sous le contenant à poudre avec un essuie-tout ou un linge doux et sec.



**Suggestion pour faciliter le nettoyage**  
Pour faciliter le nettoyage quotidien, vous pouvez vous procurer un entonnoir de rechange avec couvercle sur **elfe.com** afin d'alterner les entonnoirs pour le nettoyage.  
**REMARQUE :** Vous devez tout de même essuyer le trou sous le contenant à poudre comme l'indique l'étape 3.

**REMARQUE :** Pour le nettoyage quotidien, il **n'est pas** nécessaire d'enlever ou de démonter le contenant à poudre.

## Nettoyage mensuel

Chaque mois, nettoyez votre robot Formula Pro® Advanced WiFi en profondeur.

Veillez consulter les vidéos expliquant l'assemblage et le nettoyage, à **elfe.com**.



1 Lavez toutes les pièces ci-dessus à la main dans de l'eau chaude savonneuse; rincez-les à fond et séchez-les complètement.



2 Lavez le réservoir à eau à la main dans de l'eau chaude savonneuse; rincez-le à fond et séchez-le complètement.

## Détartrage mensuel

Vous n'avez pas besoin de vider le contenant à poudre pour faire le détartrage.

**Pour éviter les dépôts calcaires sur le chauffe-eau de votre robot Formula Pro® Advanced WiFi :**

1. Enlevez le réservoir à eau, videz-le, puis versez-y 600 ml (20 oz) de vinaigre distillé et 600 ml (20 oz) d'eau purifiée.
2. Remettez le réservoir en place sur la base de l'appareil. Sous l'entonnoir, placez une tasse d'une capacité supérieure à 300 ml (10 oz).
3. À l'aide du bouton « ml/oz », sélectionnez 300 ml (10 oz), puis appuyez sur le bouton « **eau seulement** » pour démarrer l'appareil.
4. Videz la tasse, replacez-la sous l'entonnoir, puis appuyez de nouveau sur le bouton « eau seulement » (300ml [10oz]).
5. Une fois les deux cycles d'eau écoulés, débranchez l'appareil, enlevez le réservoir et videz-le.  
**Laissez l'appareil reposer pendant 4 heures.**
6. Lavez le réservoir à eau, rincez-le, remplissez-le d'eau distillée, purifiée, ou d'eau bouillie refroidie à la température ambiante (jusqu'à la ligne MAX), puis remettez-le en place sur la base.
7. Branchez l'appareil, placez une tasse d'une capacité supérieure à 300 ml (10 oz) sous l'entonnoir et appuyez sur le bouton « eau seulement ». Videz la tasse, puis relancez un cycle d'eau seulement jusqu'à ce qu'il ne reste plus d'eau purifiée dans l'appareil. Lorsque le témoin de faible niveau d'eau s'allume, vous pouvez cesser le rinçage.
8. Remplissez le réservoir d'eau purifiée, vous pouvez maintenant utiliser votre appareil normalement.

# Rangement à long terme

Il est **EXTRÊMEMENT IMPORTANT** de nettoyer l'appareil et d'enlever toute trace de poudre avant le rangement.

Si vous prévoyez ranger ou cesser d'utiliser votre robot Formula Pro® Advanced WiFi pendant un certain temps :

1. Enlevez toutes les pièces du contenant à poudre, ainsi que l'entonnoir, le couvercle de l'entonnoir, l'égouttoir et le réservoir à eau de la base.
2. Essuyez la base à l'aide d'un linge propre et humide; assurez-vous d'enlever toute trace de poudre. Séchez complètement la base.
3. Videz le contenant à poudre. Lavez toutes les pièces, séchez-les complètement, assemblez de nouveau le contenant et remettez-le en place sur la base de l'appareil.
4. Suivez les instructions pour le détartrage mensuel (page 12), étapes **1 à 7 seulement**. Ne remplissez pas le réservoir après l'étape 7.
5. Placez une tasse d'une capacité supérieure à 300 ml (10 oz) sous l'entonnoir et **maintenez le bouton** « eau seulement » enfoncé pendant 5 secondes. L'appareil distribuera l'eau en continu jusqu'à ce qu'il soit vide, puis s'arrêtera automatiquement.
6. Débranchez l'appareil, enlevez l'entonnoir, le couvercle de l'entonnoir et le réservoir à eau; séchez-les complètement, puis remettez-les en place sur l'appareil.
7. L'appareil est maintenant prêt pour le rangement. Mettez-le dans sa boîte ou dans un sac pour qu'il ne prenne pas la poussière.

## Codes d'erreur

Dans l'éventualité peu probable d'une erreur de composant électrique ou d'une interruption de l'appareil, les codes ci-dessous s'afficheront sur l'écran ACL. Pour effacer le code, maintenez le "Bouton d'alimentation" (Arrêt) enfoncé; l'appareil devrait ensuite reprendre son fonctionnement normal. Si le code s'affiche de nouveau ou ne s'efface pas, communiquez avec le service à la clientèle de Baby Brezza.



Erreur de fonctionnement du moteur qui fait tourner les pièces du contenant à poudre. Communiquez avec le service à la clientèle de Baby Brezza.



Erreur de fonctionnement du capteur servant à détecter la rotation de la roue à mesurer. Communiquez avec le service à la clientèle de Baby Brezza.



Erreur de fonctionnement du détecteur de débit de l'appareil. Communiquez avec le service à la clientèle de Baby Brezza.



Erreur de fonctionnement du capteur de température de l'eau. Communiquez avec le service à la clientèle de Baby Brezza.



Erreur de fonctionnement du détecteur de niveau d'eau. Communiquez avec le service à la clientèle de Baby Brezza.



De l'eau chaude a été versée dans le réservoir. Videz le réservoir, remplissez-le d'eau à la température ambiante et remettez-le en place sur la base. Maintenez le "Bouton d'alimentation" (Arrêt) enfoncé pour effacer le code, puis maintenez le bouton « eau seulement » enfoncé pour que l'appareil évacue toute l'eau chaude qu'il contient.



Le contenant à poudre a été ouvert pendant que l'appareil fonctionnait. Assurez-vous que le couvercle du contenant à poudre est placé correctement, puis maintenez le "Bouton d'alimentation" (Arrêt) enfoncé pour effacer le code. L'appareil devrait fonctionner normalement après cela.



L'entonnoir a été enlevé pendant que l'appareil fonctionnait. Assurez-vous que l'entonnoir est placé correctement, puis maintenez le "Bouton d'alimentation" (Arrêt) enfoncé pour effacer le code. L'appareil devrait fonctionner normalement après cela.

# Dépannage

Situation	Cause possible	Solution possible
L'appareil ne se met pas en marche.	L'appareil est débranché.	Vérifiez que la fiche est bien insérée dans la prise.
	L'entonnoir a été enlevé ou est mal inséré.	Insérez l'entonnoir ou poussez sur sa partie avant jusqu'à ce qu'il soit parfaitement encastré dans l'appareil.
	Le niveau d'eau est inférieur à la ligne MIN.	Versez de l'eau dans le réservoir.
	Le contenant à poudre a été enlevé ou est mal enclenché.	Assurez-vous que le contenant à poudre est placé correctement sur la base.
	Le couvercle du contenant à poudre n'est pas bien fermé.	Tournez le couvercle du contenant à poudre dans le sens horaire jusqu'à ce qu'il soit entièrement fermé. Voir page 7, étape 3.
	L'eau du réservoir est trop froide. (Le symbole de température clignote sur l'écran ACL.)	Laissez l'eau se réchauffer.
L'eau du réservoir est trop chaude. (Le symbole de température clignote sur l'écran ACL.)	Laissez l'eau refroidir.	
La préparation pour nourrisson est trop froide.	L'eau n'a pas été réchauffée à la bonne température.	Laissez l'eau chauffer dans le réservoir. Assurez-vous que le symbole de température reste allumé au lieu de clignoter.
L'entonnoir ne s'insère pas complètement dans son compartiment.	Le couvercle de l'entonnoir est de travers ou n'a pas été poussé complètement vers le bas.	Alignez la languette à l'avant du couvercle de l'entonnoir et l'encoche de l'entonnoir, et poussez complètement le couvercle de l'entonnoir vers le bas.
Le symbole de nettoyage de l'entonnoir est allumé et le robot émet un signal à la mise en marche.	L'entonnoir et le trou sous le contenant à poudre doivent être nettoyés.	Pour nettoyer et sécher l'entonnoir et le trou sous le contenant à poudre, veuillez suivre les étapes à la page 7.
Trop de poudre est ajoutée.	Le couvercle de verrouillage est mal installé.	Assurez-vous que le bord avant du couvercle est inséré sous la languette du contenant à poudre. Voir page 4, étape 6.
	Le mauvais réglage a été sélectionné pour la poudre.	Assurez-vous de sélectionner le chiffre correspondant au type de poudre utilisé. Pour en savoir plus : <a href="http://elfe.com">elfe.com</a>
Trop peu de poudre est ajoutée.	Le niveau de poudre est insuffisant.	Remplissez le contenant à poudre.
	L'appareil n'a pas été bien nettoyé.	Démontez les pièces, lavez-les à la main, séchez-les complètement et assemblez-les de nouveau.
	Le racloir en silicone est mal installé.	Assurez-vous que le racloir en silicone est installé correctement.
Le mauvais réglage a été sélectionné pour la poudre.	Consultez le site : <a href="http://elfe.com">elfe.com</a> pour confirmer le réglage à utiliser selon la marque et le type de poudre, puis sélectionnez le bon réglage au moyen du bouton sur le panneau de commande.	
L'eau ne s'écoule pas.	Le réservoir à eau est mal installé.	Appuyez sur le réservoir à eau pour qu'il repose complètement sur la base.
Accumulation de poudre sur le couvercle de l'entonnoir et sous le contenant à poudre.	L'appareil est utilisé fréquemment sans que le dessous du contenant à poudre ait été nettoyé. Voir page 7, étape 3.	Nettoyez l'entonnoir, le couvercle de l'entonnoir et le dessous du contenant à poudre tous les quatre biberons.
Aucune connexion entre le robot et l'application.	La fonction WiFi ou Bluetooth de l'appareil mobile est désactivée.	Activez la fonction WiFi ou Bluetooth de l'appareil mobile pour établir la connexion.
Témoin WiFi bleu clignotant sur le panneau de commande du robot Formula Pro® Advanced WiFi.	Erreur de connexion.	Débranchez le robot Formula Pro® Advanced WiFi, attendez 10 secondes, puis rebranchez le robot. Attendez que le témoin WiFi reste allumé sans clignoter.
	La connexion avec le robot Formula Pro® Advanced WiFi doit être réinitialisée.	Sans débrancher le robot, maintenez le bouton de température enfoncé pendant 10 secondes pour réinitialiser la connexion WiFi. Redémarrez l'application sur votre appareil mobile et suivez les étapes pour connecter le robot Formula Pro® au réseau WiFi.

Si le problème persiste malgré l'application des solutions de dépannage ci-dessus, ne retournez pas le robot Formula Pro® Advanced WiFi au magasin. Communiquez plutôt avec le service à la clientèle au 1-800-667-8184 ou à l'adresse : [service@elfe.ca](mailto:service@elfe.ca)